



Annual Report 2018

Laporan Tahunan

MBA
PT MAP BOGA ADIPERKASA
a member of
PT MITRA ADIPERKASA TBK

Contents

Daftar Isi

001	Contents • <i>Daftar Isi</i>
002	Blending Connections • <i>Memadukan Hubungan</i>
007	MBA Through the Years • <i>MBA dari Tahun ke Tahun</i>
009	Growth of Our Retail Network • <i>Perkembangan Jaringan Ritel</i>
011	Overview of MBA • <i>Tinjauan MBA</i>
013	Business Philosophy • <i>Filosofi Bisnis</i>
014	Vision and Mission • <i>Visi dan Misi</i>
015	Our Brands • <i>Portofolio Merek</i>
027	2018 Financial Highlights • <i>Ringkasan Pencapaian tahun 2018</i>
031	Our Share Price (Share Information, Share Ownership Structure & Organizational Structure) • <i>Harga Saham (Informasi Saham, Struktur Kepemilikan Saham & Struktur Organisasi)</i>
037	Subsidiaries (Percentage of Shares, Line of Business, Company's Status & Domicile) • <i>Entitas Anak (Persentase Saham, Bidang Usaha, Status Operasi dan Domisili)</i>
039	Share Information • <i>Informasi Saham</i>
041	History of Share Listing • <i>Riwayat Pencatatan Saham</i>
043	Report from BOC • <i>Laporan Dewan Komisaris</i>
049	Report from BOD • <i>Laporan Direksi</i>
059	Management Discussion & Analysis • <i>Pembahasan dan Analisa Manajemen</i>
073	Audit Committee Report • <i>Laporan Komite Audit</i>
077	Risks & How We Manage • <i>Risiko dan Penanganannya</i>
085	Evaluation on Risk Management Effectiveness • <i>Evaluasi Efektivitas Manajemen Risiko</i>
087	Good Corporate Governance • <i>Tata Kelola Perusahaan</i>
117	Corporate Social Responsibility • <i>Tanggung Jawab Sosial Perusahaan</i>
121	Human Resources • <i>Sumber Daya Manusia</i>
125	Code of Conduct • <i>Kode Etik</i>
127	The Board of Commissioners • <i>Dewan Komisaris</i>
135	The Board of Directors • <i>Direksi</i>
141	Financial Report • <i>Laporan Keuangan</i>
235	Statement of Board of Commissioners and Board of Directors • <i>Surat Pernyataan Dewan Komisaris dan Direksi</i>
237	Corporate Information • <i>Informasi Perusahaan</i>



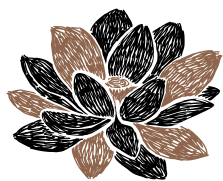
Blending MEMADUKAN HUBUNGAN Connections:

Bringing people together through premium F&B

Mempertemukan komunitas melalui F&B premium

The power of our brands is fuelled by both an elevated customer experience and relentless efforts to create meaningful connections. Through our multi-channel retail network of over 450 stores in 31 cities, we continue to bring people together, inspiring change and making a difference in the various communities we operate in – it's all part of our DNA.

Kekuatan merek-merek kami didukung oleh pengalaman pelanggan yang menarik dan upaya lebih untuk menciptakan hubungan yang bermakna. Melalui jaringan ritel multi-channel atas lebih dari 450 gerai di 31 kota di Indonesia, kami terus mempertemukan komunitas, menginspirasi perubahan dan membuat perubahan di berbagai komunitas dimana Perusahaan beroperasi, ini semua adalah bagian dari DNA Perusahaan.



DEWATA
BALI





STARBUCKS RESERVE™

Starbucks Reserve at Dewata Bali is created to enact your five senses, allowing the coffee experience to come alive through touching the ingredients, smelling the aroma, seeing the organic colours, listening to the sound of creativity and of course, savouring the combination of flavors to suit your preference

Starbucks Reserve di Dewata Bali dihadirkan untuk memanjakan kelima indra pelanggan, memberikan pengalaman menikmati minum kopi yang menghidupkan melalui sentuhan ramuan bahannya, harum aromanya, warna alami yang terlihat, aluran suara yang indah terdengar, dan tentu saja melalui kenikmatan cita rasa yang sesuai dengan selera para pelanggan.

The Coffee Sanctuary





**The largest and one-of-a-kind
Starbucks Reserve store
in South East Asia.**

*Gerei Starbucks Reserve terbesar
dan tak ada duanya di Asia Tenggara.*



MBA

Through the Years

MBA dari Tahun ke Tahun

*Brief History, Major Milestones,
Awards and Accolades*

Sejarah Singkat, Peristiwa Penting, dan Penghargaan

2002

- Launch of Starbucks in Indonesia with opening of first store in Plaza Indonesia

2006

- Launch of Pizza Marzano in Indonesia
- Launch of Krispy Kreme in Indonesia

2008

- Launch of Cold Stone Creamery in Indonesia

2012

- Starbucks Indonesia listed on Nielsen's 'Asia's Top 1,000 brands 2012'
- Starbucks received 'TripAdvisor® Certificate of Excellence' award

2013

- Launch of Godiva in Indonesia with flagship store in Plaza Indonesia
- Starbucks Card was first introduced in Indonesia

2014

- Launch of the first Starbucks Reserve concept store in Grand Indonesia

2015

- Starbucks accorded 'Best Place to Work 2015' by HR Asia Magazine
- Cold Stone Creamery became the 1st Premium Ice Cream brand to obtain a Halal Certificate in Indonesia
- Cold Stone Creamery successfully earned ISO 22000 certificate for demonstrating exceptional food safety & control



2016

- Launch of the first Starbucks Experience Bar
 - Launch of Starbucks Indonesia Mobile App
 - Starbucks Card was voted 'Best F&B Loyalty Program in Indonesia' by Marketing Interactive Magazine, (Singapore)
 - Strategic partnership with General Atlantic
-

2017

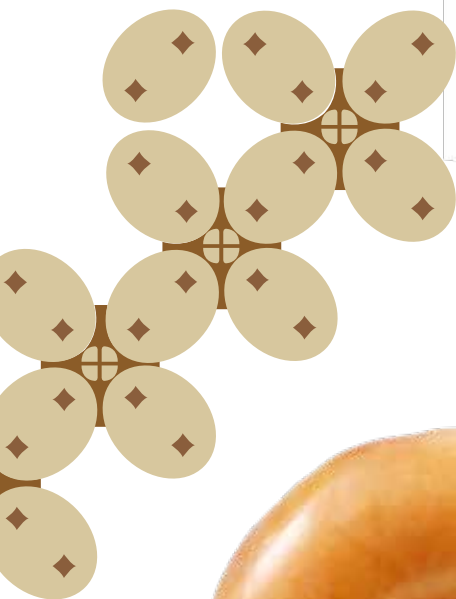
- IPO of MBA (Listing on the Indonesia Stock Exchange)
 - Starbucks Card (Ramadhan edition) designed by Starbucks Indonesia was selected for use in China, Asia Pacific and Middle East market
 - Starbucks opened 300th store in Bali Ngurah Rai Airport
 - Starbucks received 'Indonesia Netizen Brand Choice Award' from Warta Ekonomi
 - Pizza Marzano won 'Best Multiple Italian Restaurant' from Now! Jakarta Awards for 4th successive times in a row
-

2018

- Starbucks introduced "Greener Nusantara" movement in all its Bali stores – now carry 'greener' material
- Starbucks x IKAT collaboration in celebration of Starbucks 16th anniversary in Indonesia
- Acquisition of Genki Sushi
- 16 years on, MBA continues to grow passionately delivering F&B brands synonymous with exceptional quality and taste
- As at end December 2018, MBA passed a key milestone of over 450 stores across Indonesia

2002 - Peluncuran Starbucks di Indonesia dengan gerai pertamanya di Plaza Indonesia // **2006** - Membuka Pizza Marzano di Indonesia. Peluncuran Krispy Kreme di Indonesia // **2008** - Peluncuran Cold Stone Creamery Indonesia // **2012** - Starbucks Indonesia terdaftar dalam Nielsen's 'Asia's Top 1,000 brands 2012'. Starbucks menerima penghargaan 'TripAdvisor® Certificate of Excellence' // **2013** - Peluncuran Godiva di Indonesia dengan gerai utama di Plaza Indonesia. Starbucks Card pertama kali diperkenalkan di Indonesia // **2014** - Meluncurkan konsep gerai Starbucks Reserve yang pertama di Grand Indonesia // **2015** - Starbucks menerima penghargaan 'Best Place to Work 2015' dari majalah HR Asia. Cold Stone Creamery menjadi merek Es Krim Premium pertama yang mendapatkan sertifikat Halal di Indonesia. Cold Stone Creamery berhasil mendapatkan sertifikat ISO 22000 atas demonstrasi keamanan dan kontrol produk makanan yang luar biasa // **2016** - Peluncuran konsep gerai Starbucks Experience Bar pertama. Peluncuran Starbucks Indonesia Mobile App. Starbucks Card meraih 'Best F&B Loyalty Program in Indonesia' dari Marketing Interactive Magazine, Singapura. Jalinan kemitraan strategis dengan General Atlantic // **2017** - Penawaran Saham Perdana MBA (Terdaftar di Bursa Efek Indonesia). Starbucks Card (edisi Ramadhan) dengan desain dari Starbucks Indonesia terpilih untuk digunakan di pasar Cina, Asia Pasifik dan Timur Tengah. Starbucks membuka gerai ke-300 di Bandara Ngurah Rai, Bali. Starbucks meraih 'Indonesia Netizen Brand Choice Award' dari Warta Ekonomi. Pizza Marzano memenangkan 'Best Multiple Italian Restaurant' from Now! Jakarta Awards selama 4 tahun berturut-turut // **2018** - Starbucks memperkenalkan kampanye "Greener Nusantara" di seluruh gerai Starbucks di Bali – saat ini menggunakan material yang lebih ramah lingkungan. Kolaborasi Starbucks x IKAT, merayakan ulang tahun Starbucks yang ke-16 di Indonesia. Akuisisi Genki Sushi. Setelah 16 tahun, MBA terus berkembang dengan penuh semangat, menghadirkan merek-merek F&B yang indetik dengan kualitas dan rasa yang istimewa. Per Desember 2018, MBA mencapai tonggak penting dengan mengelola lebih dari 450 gerai di seluruh Indonesia.





Growth of Our Retail Network

2002 - 2018

PERKEMBANGAN JARINGAN RITEL 2002 - 2018

2002
10

2003
19

2004
26

2005
37

2006
51

2007
65

2008
84

2009
89

2010
117



Year & No. of Stores
Tahun & Jumlah Gerai

2011
145

2012
176

2013
206

2014
238

2015
274

2016
321

2017
384

2018
460

Overview of

Tinjauan MBA

MBA



The background features a large green abstract shape at the top left, a yellow polka-dot shape below it, and a teal shape with concentric circles to the right. Scattered throughout are small teal star-like icons and a cluster of orange geometric shapes (hexagons, triangles, diamonds) on the right side.

7 Premium F&B Brands
7 Merek Food & Beverage Premium

Over 450 Stores
Lebih dari 450 Gerai

Operating in 31 Cities
Beroperasi di 31 Kota di Indonesia

Over 5,000 Employees
Lebih dari 5.000 Karyawan

Business Philosophy

Filosofi Bisnis



We are a P.E.O.P.L.E Oriented Company

People Centered Approach

We put our customers, employees and the community at the heart of all our business decisions.

Empowerment

We empower our people with authority. We believe that delegation of power and autonomy promoted contribution, accountability, and entrepreneurship. Entrepreneurship is key for retailing, and it helps in the personal development of staff.

Originality

We pioneer new concepts and ideas in all our endeavors.

Principles

We subscribe to the highest principles of integrity and honesty.

Loyalty

We cultivate strong employee and customer loyalty and long term relationships with principals, partners, landlords, and suppliers.

Earnings

Earnings must be achieved without compromising our core values.

Perusahaan dengan orientasi P.E.O.P.L.E.

Pendekatan berfokus kepada manusia

Kami selalu memperhatikan kepentingan pelanggan, karyawan, dan masyarakat dalam seluruh pengambilan keputusan.

Pemberdayaan

Kami memberdayakan sumber daya manusia dengan memberikan kewenangan dan percaya bahwa pendelegasian kekuasaan dan wewenang dapat meningkatkan kontribusi, membentuk akuntabilitas dan kewirausahaan. Kewirausahaan merupakan kunci dari bisnis ritel yang dapat membantu karyawan dalam pengembangan dirinya.

Keaslian

Kami adalah pencetus konsep dan ide baru dalam seluruh kegiatan Perusahaan.

Prinsip-prinsip

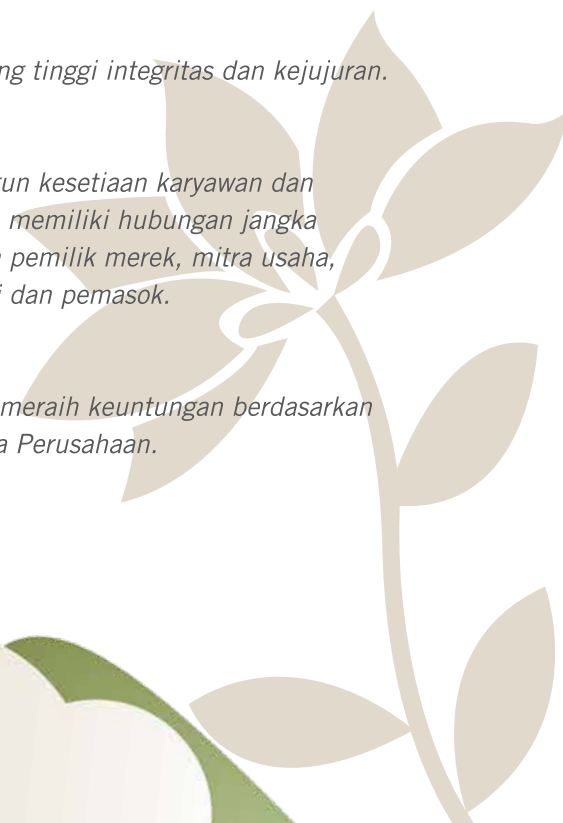
Kami menjunjung tinggi integritas dan kejujuran.

Kesetiaan

Kami membangun kesetiaan karyawan dan pelanggan serta memiliki hubungan jangka panjang dengan pemilik merek, mitra usaha, pemilik properti dan pemasok.

Keuntungan

Kami berusaha meraih keuntungan berdasarkan nilai-nilai utama Perusahaan.





OUR Vision & Mission

Visi dan Misi

VISION

VISI

To create a portfolio of premium international food and beverage brands that are “top of class” in their category, and appeal to the aspiring middle and upper income consumers.

Menciptakan portofolio merek makanan dan minuman internasional yang terbaik pada kategorinya, dan menarik bagi pelanggan dengan segmen konsumen menengah ke atas.

MISSION

MISI

- To deliver our F&B international brands to the level found in any major city in the world
- To create demand by fun participation and “experiential” concepts
- To establish new standards of service
- To continually grow in shareholder value

- Membawa merek-merek makanan dan minuman internasional di Indonesia hingga sejajar dengan kota-kota besar di dunia
- Menciptakan permintaan pasar melalui partisipasi menarik dan konsep-konsep gerai yang memberikan pengalaman
- Menciptakan standar pelayanan yang baru
- Senantiasa berkembang untuk menciptakan nilai bagi pemegang saham



Our Brands

Portofolio Merek



STARBUCKS®



GENKI SUSHI





STARBUCKS®

Successfully launched in 2002 with its first store in Plaza Indonesia, Starbucks Indonesia today has grown into a network of over 370 stores across 31 major Indonesian cities as at end of 2018. Recognised as the premier roaster and retailer of specialty coffee in the world, and the industry benchmark in Indonesia, Starbucks strives to bring both heritage and an exceptional experience to life, one cup at a time.

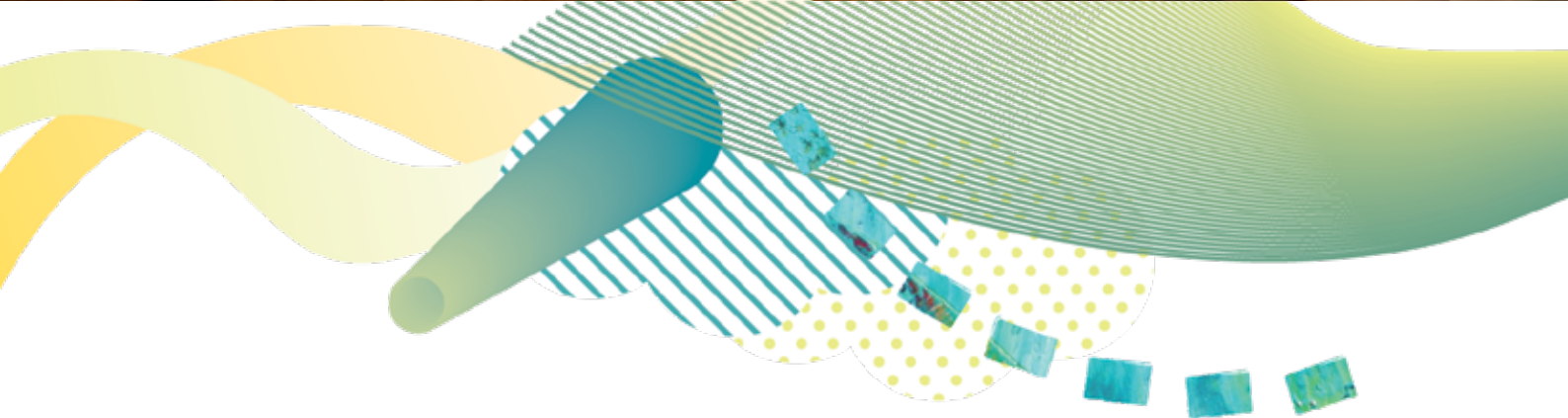
Berhasil diluncurkan pada tahun 2002 dengan gerai pertamanya di Plaza Indonesia, Starbucks Indonesia kini telah berkembang hingga lebih dari 370 gerai di 31 kota besar di Indonesia pada akhir 2018. Diakui sebagai pembuat kopi premier dan peritel kopi spesial di dunia, serta sebagai standar industri di Indonesia, Starbucks berusaha untuk menghadirkan unsur warisan dan pengalaman yang istimewa dalam secangkir kopi.





Pizza Marzano is one of the leading casual dining brands in the world. It was first founded in 1965 in Wardour Street, London by Peter Boizot, a man with great passion for Pizza and Jazz Music. Subsequently he teamed up with Enzo Apicella, a visionary designer and together, they built the Pizza Marzano brand into a global culinary destination. Introduced to Indonesia in 2006, there are currently 17 Pizza Marzano stores throughout Indonesia's major commercial, shopping, and entertainment areas.





Pizza Marzano adalah salah satu merek hidangan kasual terkemuka di dunia. Pertama kali berdiri pada tahun 1965 di Wardour Street, London oleh Peter Boizot, seseorang yang memiliki rasa cinta yang tinggi atas Pizza dan musik Jazz. Kemudian ia bekerjasama dengan Enzo Apicella, seorang desainer ternama. Bersama, mereka membangun merek Pizza Marzano menjadi destinasi kuliner ternama di dunia. Diperkenalkan ke Indonesia pada tahun 2006, saat ini terdapat 17 gerai Pizza Marzano di lokasi-lokasi utama komersil, tempat belanja dan hiburan di seluruh Indonesia.





Krispy Kreme is world-famous for its HOT GLAZED doughnuts. Founded in North Carolina, USA, Krispy Kreme has been serving delicious doughnuts and coffee for generations since 1937. From its first store opening in Indonesia in 2006, Krispy Kreme has expanded to 25 stores nationwide, bringing joy to the lives of our customers everyday.



Terkenal dengan produk donat HOT GLAZED, Krispy Kreme didirikan di North Carolina, Amerika Serikat, menawarkan donat dan kopi lezat dari generasi ke generasi sejak tahun 1937. Dari pembukaan gerai pertamanya di Indonesia pada tahun 2006, Krispy Kreme kini telah berkembang menjadi 25 gerai di seluruh Indonesia, membawa keceriaan di kehidupan pelanggan setiap hari.





Created in 1926 in Brussels by Joseph Draps, GODIVA Chocolatier has become one of the most prestigious chocolate brands in the world. From New York to Paris, Tokyo to Hong Kong and Indonesia, it is GODIVA chocolatier that brings the best of Belgium to the world. GODIVA is also the official purveyor of chocolate to the Royal Court of Belgium. In 2013, Godiva set its mark in Indonesia with the launch of its first store in Plaza Indonesia. With two flagship stores in Indonesia today, we bring the exceptional quality of Godiva closer to our Indonesian customers.

Didirikan pada tahun 1926 di Brussels oleh Joseph Draps, GODIVA Chocolatier telah menjadi merek cokelat terkemuka di dunia. Dari New York hingga Paris, Tokyo hingga Hong Kong dan Indonesia, GODIVA chocolatier menghadirkan produk terbaik Belgia ke seluruh dunia. GODIVA juga resmi menjadi pemasok cokelat untuk Kerajaan Belgia. Pada tahun 2013, Godiva membuka gerai pertamanya di Plaza Indonesia, Indonesia. Dengan dua gerai utamanya di Indonesia saat ini, GODIVA menjadikan produk terbaik dari Belgia lebih dekat dengan konsumen Indonesia.





Cold Stone Creamery started in 1988 at Tempe, Arizona, USA. We call every ice cream a 'Creation' because each one is a work of art. Freshly made, smooth, creamy ice cream, blended on a frozen granite stone with endless combination – candies, cookies, brownies – you can mix to your heart's content. The first Cold Stone Creamery store in Indonesia opened in 2008. Today with 21 stores in Indonesia, Cold Stone Creamery continues to share its finest, freshest creations.



Cold Stone Creamery berdiri pada tahun 1988 di Tempe, Arizona, Amerika Serikat. Setiap produk es krimnya memiliki julukan 'Creation' karena tampilannya yang menyerupai sebuah karya seni. Es krim yang segar, lembut dan sarat dengan krim, menyatu di atas batu granit yang beku dengan kombinasi yang tak terbatas – permen, kue, brownies – pelanggan dapat membuat kombinasi sesuai keinginan. Gerai Cold Stone Creamery pertama di Indonesia di buka pada 2008. Dengan 21 gerainya kini di Indonesia, Cold Stone Creamery senantiasa menghadirkan kreasi es krim yang begitu lezat dan segar.



GENKI SUSHI

The story of Genki Sushi began with the vision of a Japanese sushi chief, Fumio Saito. Saito dreamed of creating a modern sushi restaurant with an unusual feature known as “kaiten sushi” (literally translated as “revolving”).

In December 1968, he created the concept of “kaiten sushi” and pioneered the use of a revolving conveyor belt to serve sushi, combining serving traditional sushi with modern technology.

Acquired in 2018 by MBA, Genki Sushi now has 19 stores in Indonesia.

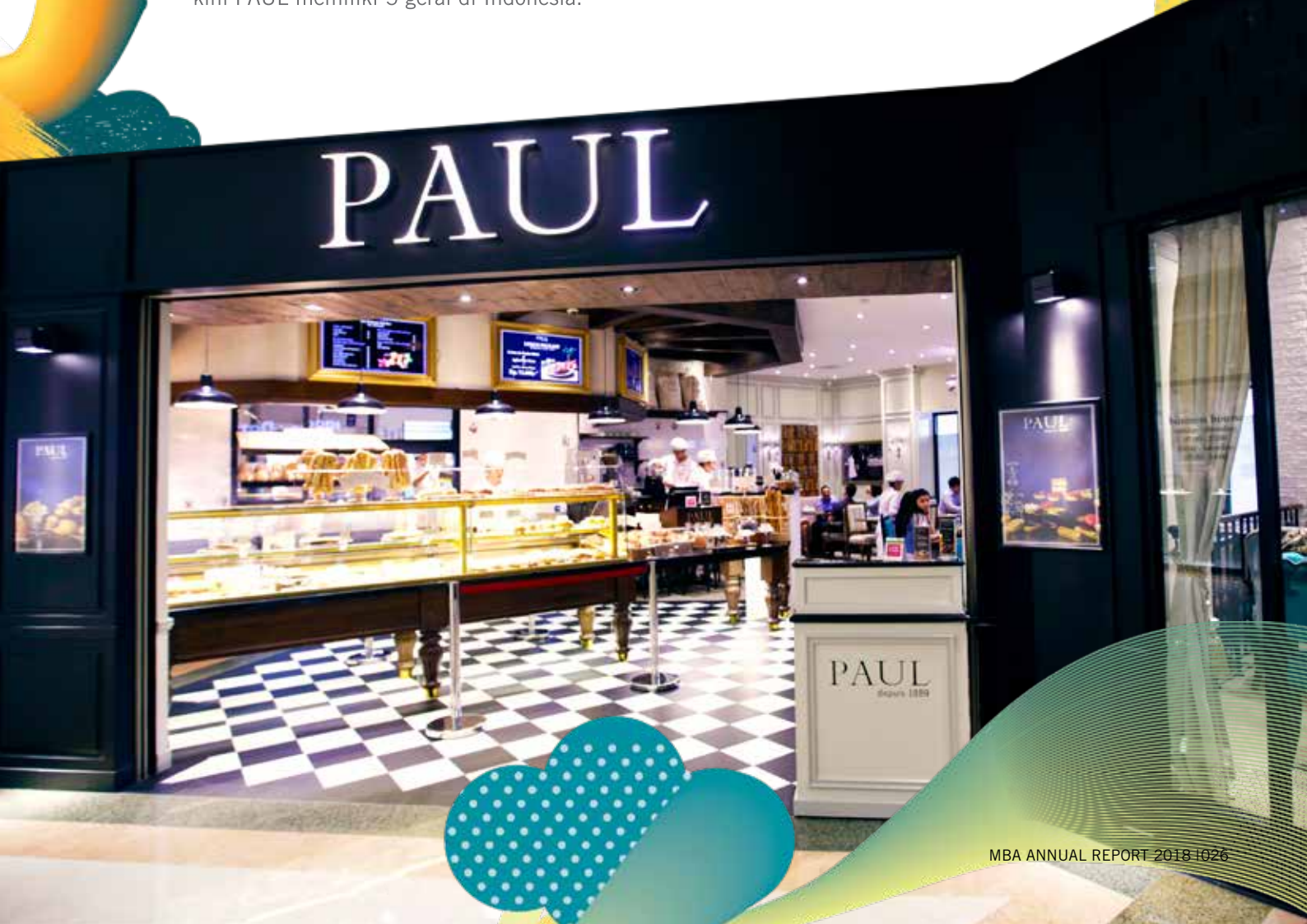
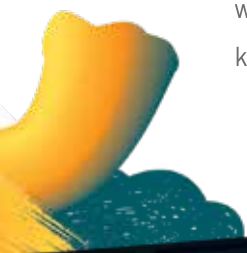
Sejarah Genki Sushi dimulai dengan visi seorang koki sushi Jepang bernama Fumio Saito. Saito memimpin restoran sushi modern dengan fitur unik yang dikenal sebagai “kaiten sushi” (yang berarti berputar). Pada Desember 1968, Saito menciptakan konsep “kaiten sushi” dan menjadi pelopor pengguna *conveyor belt* untuk menyajikan sushi, memadukan penyajian tradisional sushi dengan teknologi modern. Diakuisisi oleh MBA pada tahun 2018, Genki Sushi kini memiliki 19 gerai di Indonesia.

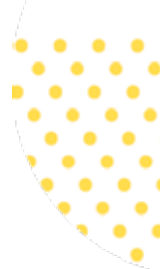




Since 1889, PAUL Bakery has stayed true to the heritage of French rustic cooking and traditional baking, distinguishing itself for its wide selection of quality French casual dining dishes, mouthwatering desserts and fine breads baked in full view of the customers. Today, PAUL is very much part of France's culinary and cultural heritage. Acquired in January 2019 by MBA, PAUL now has 5 stores in Indonesia.

Sejak 1889, PAUL Bakery selalu memegang teguh warisan cara memasak dan memanggang tradisional Perancis, menjadikan PAUL istimewa dengan pilihan beragam atas sajian makanan kasual Perancis, hidangan penutup yang menggugurkan dan roti lezat yang dipanggang di hadapan pelanggan. Saat ini, PAUL telah menjadi bagian dari warisan cita rasa dan budaya Perancis. Diakuisisi pada bulan Januari 2019 oleh MBA, kini PAUL memiliki 5 gerai di Indonesia.





2018 Financial Highlights

Ringkasan Pencapaian Tahun 2018





22.9% increase in
NET REVENUE
to Rp 2.5 Trillion

OPERATING PROFIT
of Rp 172 Billion

NET PROFIT
of Rp 120.5 Billion

PENDAPATAN BERSIH

Peningkatan pendapatan bersih sebesar 22,9% menjadi Rp 2,5 trilyun

LABA USAHA

Mencatat laba usaha sebesar Rp 172 milyar

LABA BERSIH

Mencatat laba bersih sebesar Rp 120,5 milyar

2018

FINANCIAL HIGHLIGHTS

RINGKASAN KEUANGAN

FINANCIAL HIGHLIGHTS

in billions Rupiah unless stated otherwise

RINGKASAN KEUANGAN

dalam milyar Rupiah kecuali jika disebutkan lain

	2018	2017	2016	
Statements of Profit or Loss and Other Comprehensive Income				Laporan Laba Rugi dan Penghasilan Komprehensif Lain
Net revenue	2,517	2,048	1,699	Pendapatan bersih
Gross profit	1,801	1,478	1,225	Laba kotor
Operating income ⁽¹⁾	172	170	166	Laba usaha ⁽¹⁾
EBITDA	353	309	267	EBITDA
Net income	121	106	124	Laba bersih
Net income attributable to :				Laba bersih yang dapat diatribusikan kepada :
Owners of the Company	121	106	124	Pemilik Entitas Induk
Non-controlling interest	-	-	-	Kepentingan non-pengendali
Comprehensive income	125	102	128	Laba komprehensif
Comprehensive income attributable to :				Laba komprehensif yang dapat diatribusikan kepada :
Owners of the Company	125	102	128	Pemilik Entitas Induk
Non-controlling interest	-	-	-	Kepentingan non-pengendali
Weighted average number of shares (in million shares)	2,171	2,171	1,410	Jumlah rata-rata tertimbang saham (dalam juta lembar)
Basic earnings per share (in full Rupiah amount)	56	49	87	Laba per saham dasar (dalam Rupiah penuh)
Statements of Financial Position				Laporan Posisi Keuangan
Assets	1,711	1,630	1,310	Aset
Current assets	594	697	630	Aset lancar
Noncurrent assets	1,117	933	680	Aset tidak lancar
Liabilities & Equity	1,710	1,630	1,309	Liabilitas dan Ekuitas
Current liabilities	561	559	414	Liabilitas jangka pendek
Noncurrent liabilities	81	68	735	Liabilitas jangka panjang
Noncontrolling Interest	-	-	-	Kepentingan Nonpengendali
Total equity	1,068	1,003	160	Jumlah ekuitas
Ratio analysis and others information				Analisa Rasio & Informasi Lain
Net working capital	33	138	216	Modal kerja bersih
Capital expenditure	276	293	225	Pengeluaran modal
Gross profit margin	71.6%	72.2%	72.1%	Margin laba kotor
Operating profit margin	6.8%	8.3%	9.8%	Margin laba usaha
Net income margin	4.8%	5.2%	7.3%	Margin laba bersih
Return on assets	7.1%	6.5%	9.5%	Laba terhadap aset
Return on equity	11.3%	10.6%	77.5%	Laba terhadap ekuitas
EBITDA to sales ratio	14.0%	15.1%	15.7%	Rasio EBITDA terhadap penjualan
Current ratio (x)	1.06	1.25	1.52	Rasio lancar (x)
Liabilities to assets ratio	37.5%	38.5%	87.7%	Rasio liabilitas terhadap aset

Notes:

(1) Operating profit is gross profit less selling expenses and general and administrative expenses

Catatan:

(1) Laba usaha adalah laba kotor dikurangi beban penjualan dan beban umum dan administrasi



2,517

NET REVENUE

(in billion rupiah)

Pendapatan bersih
(dalam milyar rupiah)

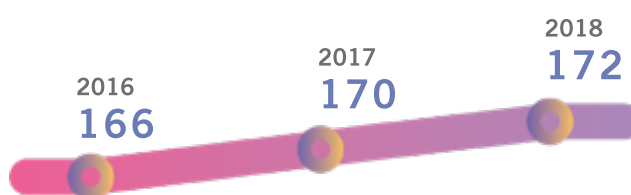


172

OPERATING INCOME

(in billion rupiah)

Laba Usaha
(dalam milyar rupiah)




353

EBITDA

(in billion rupiah)

EBITDA
(dalam milyar rupiah)





Our Share Price, Share Information, Share Ownership Structure & Organizational Structure

Harga Saham, Informasi Saham,
Struktur Kepemilikan Saham & Struktur Organisasi



Our Share Price

HARGA SAHAM MAP

2017

price (Rp)

22 June 2017

HIGHEST LOWEST CLOSING

3,150

2,990

3,150

29 September 2017

2,030

2,000

2,030

29 December 2017

1,910

1,835

1,905

2018

price (Rp)

29 March 2018

HIGHEST LOWEST CLOSING

1,800

1,720

1,800

29 June 2018

1,680

1,680

1,680

28 September 2018

1,725

1,700

1,700

28 December 2018

1,790

1,790

1,790

Share Information

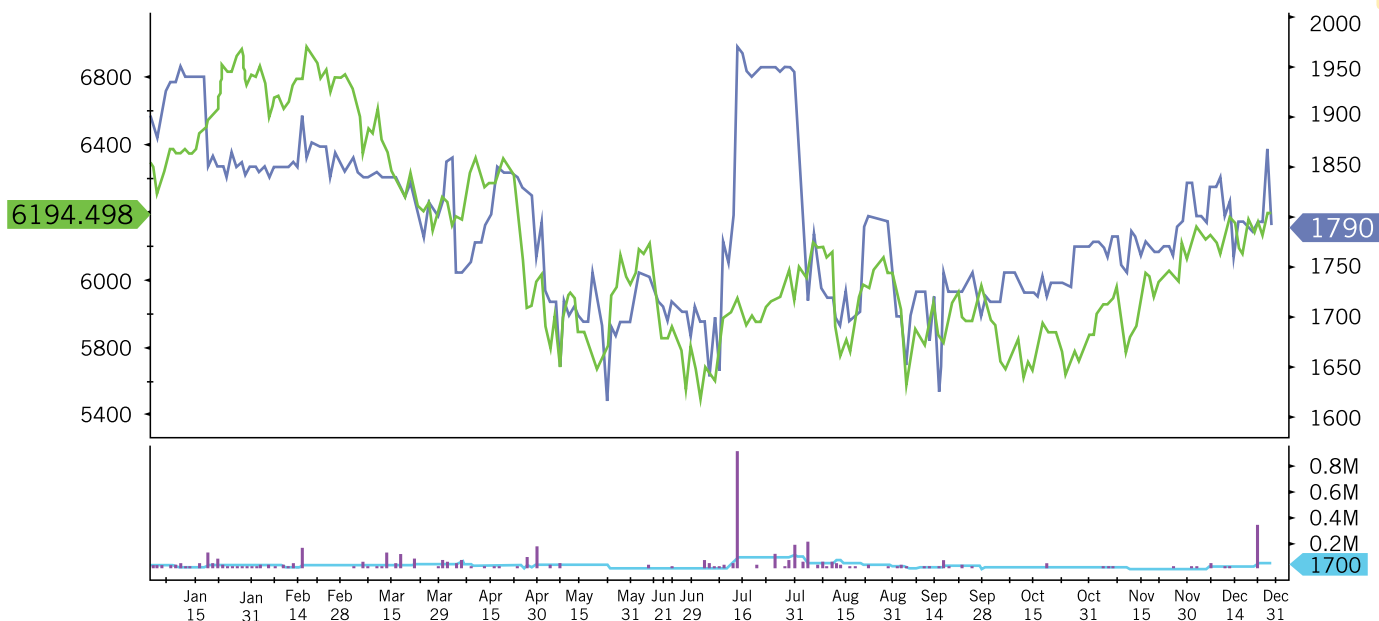
INFORMASI SAHAM

■ MAPB IJ Equity

1790

■ JCI Index

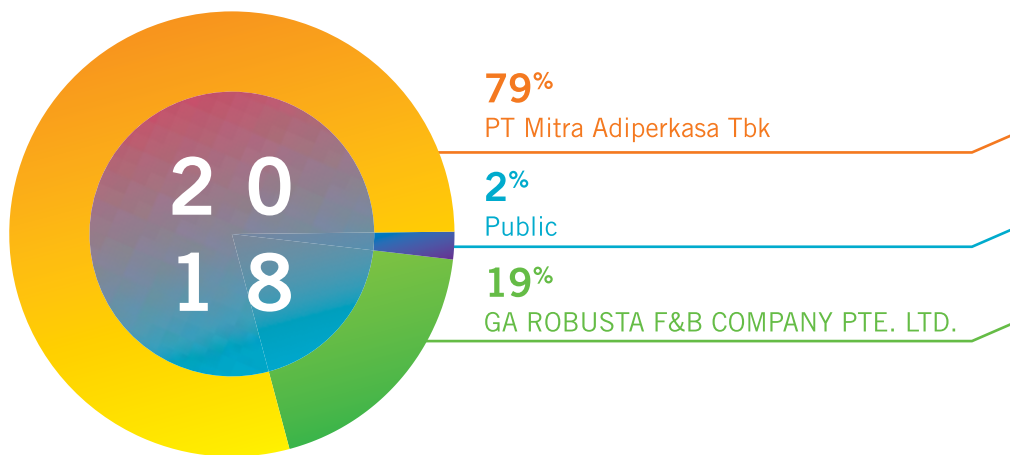
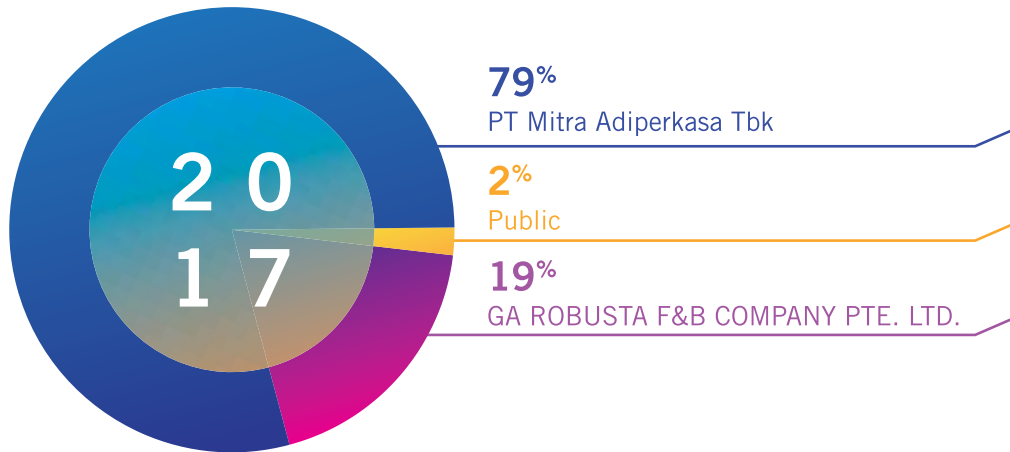
6194.498



Source/Sumber: Bloomberg Finance L.P

Share Ownership Structure

STRUKTUR KEPEMILIKAN SAHAM



MBA - as at 31 December 2017

Local Share Ownership/Kepemilikan Pemodal Nasional	80.1%
Foreign Share Ownership/Kepemilikan Pemodal Asing	19.9%

MBA - as at 31 December 2018

Local Share Ownership/Kepemilikan Pemodal Nasional	80.1%
Foreign Share Ownership/Kepemilikan Pemodal Asing	19.9%

- There is no affiliation between members of the Board of Commissioners, the Board of Directors, or Majority and/or Controlling Shareholders.
- Tidak ada hubungan afiliasi antara anggota Dewan Komisaris, Direksi atau Pemegang Saham Mayoritas dan/atau Pengendali.

Organization Structure

STRUKTUR ORGANISASI

Board of Commissioners Dewan Komisaris

Handaka Santosa

President Commissioner | Komisaris Utama

Ravi Kumar Sreeramulu

Commissioner | Komisaris

Sandeep Achyut Naik

Commissioner | Komisaris

Sean Gustav Standish Hughes

Independent Commissioner | Komisaris Independen

Wai Hoong Fock (Huo Weixiong)

Independent Commissioner | Komisaris Independen

Board of Directors Direksi

Anthony Cottan

President Director | Direktur Utama

Sjeniwati Gusman

Director | Direktur

Rohan Marinus Lallantha St. George

Director | Direktur

Fetty Kwartati

Director | Direktur

Pinky Ong Torres

Independent Director | Direktur Independen

- Audit Committee
- Nomination & Remuneration Committee

Group CEO

- Group CFO
- Corporate Secretary
- Internal Audit

Starbucks
Division

Vasilis John Vasilou

Emerging Brands
Division

(Pizza Marzano, Krispy Kreme, Cold Stone Creamery, Godiva, Genki Sushi & PAUL)
Michael McGill



Subsidiaries

Percentage of Shares, Line of Business, Company's Status & Domicile

Entitas Anak, Persentase Saham, Bidang Usaha,
Status Operasi dan Domisili



as per 31st December 2018 | per 31 Desember 2018

All subsidiaries are domiciled in Jakarta.

Seluruh entitas anak berdomisili di Jakarta.

No	Company Name	Direct Ownership	Indirect Ownership	Status
Nomor	Nama Perusahaan	Kepemilikan Langsung	Kepemilikan Tidak Langsung	Status Operasi
CAFES AND RESTAURANTS / KAFE DAN RESTORAN				
1	PT Sari Coffee Indonesia	-	99,99%	Operating/Beroperasi
2	PT Sari Pizza Indonesia	-	99,99%	Operating/Beroperasi
3	PT Sari IceCream Indonesia	-	99,99%	Operating/Beroperasi
4	PT Premier Doughnut Indonesia	-	99,99%	Operating/Beroperasi
5	PT Agung Mandiri Lestari	-	99,98%	Operating/Beroperasi



Share Information

Informasi Saham



Market Capitalization

Kapitalisasi Pasar

2017 – Rp 4,135,608,124,500

2018 – Rp 3,885,951,991,000

Outstanding Shares

Jumlah Saham yang Beredar

2017 – 2,170,922,900

2018 – 2,170,922,900

Trading Volume

Volume Perdagangan

2017 – 16,300

2018 – 6,559,998

